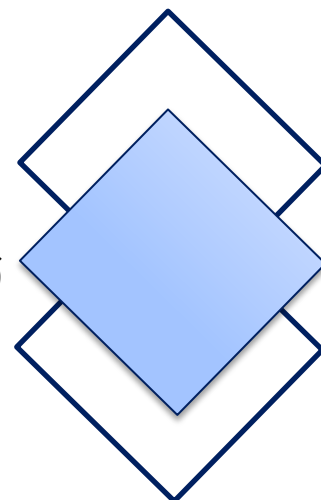




## آیین نامه

### تاسیس و تشکیل گروه های جهادی مدارس علمیه سراسر کشور



مصوبه شماره :		تیرماه ۹۹
<b>عنوان :</b> آیین نامه تاسیس و تشکیل گروه های جهادی مدارس علمیه سراسر کشور		
تدوین کننده :	مدیریت تشکیلات	تنقیح: قوانین و مقررات
مرجع تصویب:		مرجع ابلاغ: مدیر حوزه های علمیه
تاریخ تصویب:	/ /	تاریخ ابلاغ: / /
تعداد ماده:	۹:	تعداد تبصره: ۴
ملاحظات :		

گسترش فرهنگ خدمت رسانی و روحیه جهادی میان طلاب حوزه های علمیه و فعال سازی و تقویت طلبه کارآمد، مخلص، مسئولیت پذیر و تاثیر گذار در ترویج اسلام ناب از طریق فعالیت های جهادی، تبلیغ عملی دین و خدمت به محرومین و نیازمندان و آسیب دیدگان بر اساس آموزه های قرآنی و روایی و مطالبات امام<sup>(ره)</sup> و رهبری<sup>(مدظله العالی)</sup> ماموریت ذاتی گروه های جهادی در گام دوم انقلاب اسلامی است.

مقام معظم رهبری<sup>(دام ظلّه العالی)</sup> در دیدار با طلاب حوزه های علمیه تهران که در تاریخ ۲۵ اردیبهشت ۱۳۹۵ برگزار گردید، این چنین فرمودند:

"... پس از هدایت دینی و هدایت سیاسی، سومین وظیفه مهم روحانیت، حضور هدایتگر و میدانی در عرصه های خدمات اجتماعی است."

"روحیه جهادی را بر روحیه تافته جدابافته بودن ترجیح دهید... روحیه جهادی یعنی کار را برای خدا انجام دادن، کار را وظیفه خود دانستن، همه نیروها را در راه کار درست به میدان آوردن؛ این روحیه جهادی است. برای اینکه این روحیه جهادی در شما تقویت بشود، حضورتان در اردوهای جهادی خیلی خوب است.

نگوید وقتمان تلف میشود؛ نه، بیشترین و بهترین استفاده از وقت همین است. درستان را بخوانید، پژوهستان را بکنید، کارتان را بکنید، در اردوهای جهادی هم که در دوره ی سال، چند هفته ای انسان را مشغول می کند، شرکت کنید. این شما را با متن مردم آشنا میکند. این شما را با مشکلات و معضلات جامعه که غالباً از چشم مسئولین دور می ماند، آشنا می کند.

با توجه به فرمایشات مقام معظم رهبری<sup>(مدظله العالی)</sup> و لزوم نقش آفرینی طلاب حوزه های علمیه در عرصه خدمت رسانی اجتماعی و نظر به گستردگی عرصه های خدمت، ضرورت ایجاد بستری برای شکوفایی ظرفیت های حوزه های علمیه مهم و فوری به نظر می رسد.

۱. **جهادگر:** طلبه مومن، معتقد و ولایت مدار که نقشی فعال و دغدغه‌مند در جهت خودسازی و محرومیت زدایی و خدمت به مسلمانان آل محمد (ص) و مستضعفان جهان را دارد.
۲. **گروه جهادی:** مجموعه ای از طلاب، اساتید و کارکنان آماده خدمت به مستضعفان که با هماهنگی مدرسه حوزه علمیه، در راستای خودسازی و تبلیغ دین، به طور مقطعی اقدام به خدمت رسانی، رفع استضعاف و فعالیت های جهادی می نمایند. یک گروه جهادی از حداقل ۱۰ عضو تشکیل می شود.
۳. **فعالیت جهادی:** مجموعه اقداماتی است که به صورت داوطلبانه و گروهی با هدف خودسازی، خدمت رسانی مادی و معنوی و در ایام مختلف سال بر حسب نیازهای جامعه و نظام اسلامی برنامه ریزی و اجرا می گردد.
۴. **اردوی جهادی:** یکی از مصادیق بارز فعالیت جهادی است که به صورت داوطلبانه و با تمرکز بر مناطق مستضعف با حضور حداقل ۱۰ شرکت کننده بوده که با برنامه ریزی و شناسایی قبلی منطقه هدف، جهت انجام فعالیت های ذیل اقدام به سفر حداقل دو روزه می نماید:
  - خدمت یدی و محسوس: از قبیل برنامه های عمرانی و تعمیراتی، کشاورزی، پزشکی، دامپزشکی و بهداشتی و ...
  - فعالیت تبلیغی: برپایی برنامه تبلیغی متناسب با مخاطب محلی (مردم منطقه) و نشر معارف اسلام از طرق مختلف
  - فعالیت تهذیبی - فرهنگی: با عنایت به مسائل اخلاقی ویژه شرکت کنندگان در اردو و بصیرت افزایی و گفتمان سازی مسائل مهم و کاربردی.
۵. **دبیرخانه هماهنگی گروه های جهادی:** ستادی است که با هدف تقویت روحیه جهادی و ایثار و همچنین نهادینه سازی فعالیت های جهادی و خدمت رسانی در میان طلاب، کارکنان و اساتید حوزه های علمیه تشکیل شده و به گسترش و ساماندهی و راهبری کلان گروه های جهادی حوزه علمیه می پردازد.
۶. **مجمع گروه های جهادی استان:** جمع مسئولین گروه های جهادی استان است که با انتخاب اعضا، دبیر آن تعیین و از سوی مدیر مرکز استان به عنوان مسئول مجمع گروه های جهادی استان منصوب می شود. این مجمع به دنبال هم افزایی هرچه بیشتر گروه های جهادی در حوزه های فکری و عملیاتی است.
۷. **ایام بحرانی و عادی:** به حوادث غیرمترقبه از قبیل سیل و زلزله و نیز تهدید های اجتماعی از قبیل بیماری ها و مشقت های عمومی که در ایامی از سال رخ می دهد، ایام بحرانی اطلاق می شود. ایام عادی نیز به غیر ایام بحرانی گفته می شود.

## ماده ۲) اهداف

- تبعیت از سیره ائمه معصومین<sup>(ع)</sup> در ترویج اسلام ناب از طریق خدمت رسانی به نیازمندان و هم نشینی با فقرا؛
- تحقق فرامین امام خمینی<sup>(ره)</sup> و مقام معظم رهبری<sup>(دام ظلّه العالی)</sup> در خصوص پشتیبانی از حضور حداکثری جوانان در سازندگی مناطق محروم و خدمات رسانی اجتماعی؛
- ترویج و تقویت اخلاص، تقوی، ایثار، آشنایی با مسوولیت‌های اجتماعی و تمرین کارگروهی و تشکیلاتی بین طلاب به صورت عملی؛
- کمک به رفع استضعاف و خدمت رسانی به مردم در سراسر کشور؛
- تقویت انس و ارتباط طلاب حوزه با بدنه جامعه.

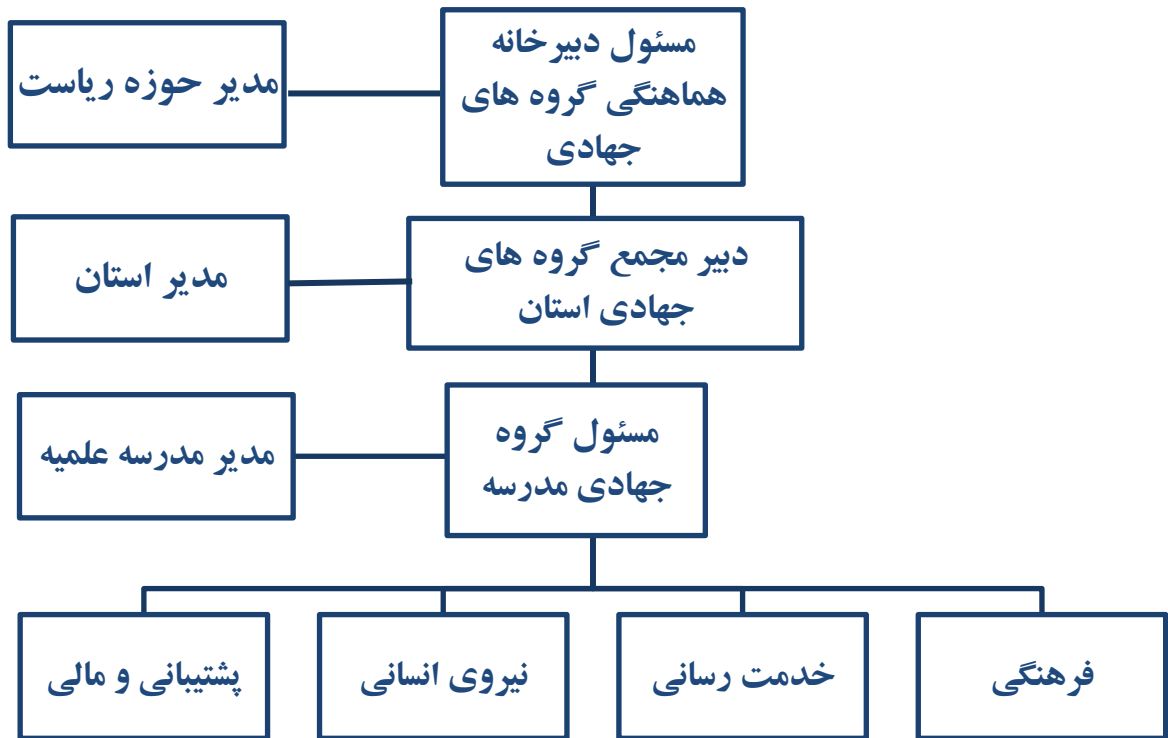
## ماده ۳) سیاست ها

- تاکید بر جنبه های تهذیبی و خودسازی طلاب در برنامه‌ریزی فعالیت های جهادی؛
- حضور فعالانه طلاب در برنامه‌ریزی و اجرای به هنگام فعالیت‌های جهادی؛
- رعایت شئونات حوزوی و مقررات مدرسه در فعالیت های جهادی و خدمات اجتماعی؛
- تأمین منابع مورد نیاز فعالیت ها با استفاده از ظرفیت های بیرونی در چارچوب سیاست های مرکز مدیریت؛
- تعامل با اقشار مختلف مردم جامعه به ویژه سایر مذاهب دینی.

## ماده ۴) حوزه های فعالیت:

- ۱- رفع استضعاف و سازندگی عمرانی و فرهنگی مناطق کم برخوردار؛
  - ۲- نقش آفرینی در کاهش آسیب های اجتماعی و حاشیه‌نشینی؛
  - ۳- ارتباط موثر و سازنده با اقشار مستضعف جامعه مانند کودکان کار، مددجویان بهزیستی، خانوارهای تحت پوشش کمیته امداد و ...؛
  - ۴- حضور بهنگام و فعال در حوادث بحرانی و غیرمترقبه (بلایای طبیعی و غیرطبیعی) و مواقع مورد نیاز؛
  - ۵- مشارکت در فعالیت های جهادی سایر اقشار جامعه با عنوان مُبَلِّغ جهادی (به ویژه گروه های جهادی دانشجویی و دانش آموزی)؛
- توضیح: شرح جزئیات نحوه ورود به حوزه های فعالیت و کیفیت انجام هر یک، به صورت دستورالعمل های جداگانه‌ای اعلام خواهد شد.

## ماده ۵) ساختار کلان مدیریت گروه های جهادی



توضیح:

دبیرخانه هماهنگی گروه های جهادی به لحاظ ساختاری ذیل حوزه ریاست مرکز مدیریت حوزه های علمیه بوده و توسط مدیر حوزه ریاست تعیین و منصوب می گردد.

دبیر مجمع گروه های جهادی نیز از طرف مدیر استان منصوب می شود، لکن از سوی مسئولین گروه های جهادی آن استان انتخاب می گردد. نحوه انتخاب و سایر جزئیات آن در طی دستورالعملی جداگانه، معین می گردد.

## ماده ۶) شرایط اعضا و شورای گروه جهادی

تبصره ۱: شرایط عمومی شورای گروه جهادی:

گذراندن حداقل ۲ پایه تحصیلی؛

تلاشگر در امور محوله؛

دارا بودن صلاحیت علمی، اخلاقی و سیاسی.

تبصره ۲: شرایط عمومی اعضای گروه جهادی (شرکت کنندگان در برنامه ها):

مشارکت سایر اعضای گروه جهادی در فعالیت ها باید به صورت کلی به تایید مدیر مدرسه برسد. افراد ذیل پس از موافقت مدیر مدرسه نسبت به اصل حضور در برنامه ها، با ارائه فراخوان می توانند اقدام به ثبت نام و مشارکت نمایند.

- طلاب در حال تحصیل مدرسه، کارکنان شاغل و اساتید گرامی در حال تدریس؛
- خانواده طلاب و اساتید و همکاران مذکور؛
- دانش آموختگان مدرسه .

### تبصره ۳: ترجیحات اختصاصی مسئول گروه جهادی:

- داریسته است فردی از میان طلاب در حال تحصیل یا اساتید مدرسه با لحاظ اولویت های زیر، انتخاب شود؛
- دارا بودن روحیه جهادی؛
- دارا بودن حسن شهرت و مقبولیت عمومی؛
- دارا بودن توان و شخصیت مدیریتی؛
- دارا بودن انگیزه بالا در خصوص گسترش فرهنگ خدمت رسانی و جهادی
- دارا بودن سابقه شرکت در اردوهای جهادی و خدمات رسانی های اجتماعی؛

**ماده ۷)** تعداد راه اندازی و تشکیل گروه جهادی در یک مدرسه با لحاظ شرایط زیر به تشخیص مدیر مدرسه می باشد.

- عدم تضعیف پشتیبانی و حمایتی گروه های جهادی دیگر آن مدرسه؛
- به ازای هر ۵۰ طلبه مدرسه حداکثر یک گروه جهادی در نظر گرفته شود.

**تبصره:** اصل گروه جهادی مدرسه ثابت بوده و از نام و مهر اختصاصی برخوردار است؛ ولی اعضا و مسئولان آن در طی دوره های مختلف تغییر می کنند و پس از اتمام تحصیلاتشان در مدرسه، می توانند گروه مستقل از آن نیز تشکیل دهند.

## ماده ۸) شرح وظایف و اختیارات

### الف) دبیرخانه هماهنگی گروه های جهادی:

- سیاستگذاری، نظام مندسازی و هدفدار نمودن فعالیت های جهادی و خدمت رسانی طلاب در کشور؛
- نظارت و ارزیابی فعالیت ها و گروه های جهادی و حمایت از آنان به صورت مادی و معنوی؛
- رایزنی کلان با سایر بخش های داخلی و خارجی حوزه های علمیه به منظور جذب منابع و امکانات مورد نیاز؛
- پژوهش، تدوین و تولید محتوای لازم برای ارتقاء و ترویج فعالیت های جهادی؛
- برنامه ریزی کلان فرهنگی، تربیتی، تبلیغی و عملیاتی فعالیت های جهادی و ارائه راهکاری های مناسب برای اجرای آن ها؛
- تشکیل بانک اطلاعات گروه ها و فعالان فعالیت های جهادی و ساماندهی آن ها؛
- ایجاد سامانه و بستر تعاملی در فضای مجازی به منظور هم افزایی بیشتر گروه های جهادی سراسر کشور؛
- پشتیبانی کلان و تامین بخشی از لوازم مورد نیاز گروه های جهادی در صورت امکان.

## ب) مجمع گروه های جهادی استان:

- برگزاری جلسات با حضور مسئولان گروه های جهادی مدارس حوزه های علمیه استان؛
- بررسی و اتخاذ تصمیم در خصوص نقش آفرینی گروه های جهادی در ایام بحرانی سطح استان؛
- ایجاد ستاد عملیاتی مشترک در بازه های زمانی خاص و مورد نیاز؛
- تعامل کلان با سایر اقشار دیگر، در خصوص اعزام طلاب به گروه های جهادی در بازه های تابستان و نوروز؛
- برنامه ریزی جهت برگزاری دوره های آموزشی و توانمندسازی طلاب حوزه های علمیه به صورت متمرکز و غیرمتمرکز (مدرسه ای)؛
- برنامه ریزی و برگزاری همایش ها، جشنواره ها و نشست های علمی تخصصی؛
- گسترش کمی و کیفی فعالیت های جهادی در سطح طلاب و مدارس استان؛
- رصد موانع و مشکلات احتمالی در گسترش فرهنگ خدمت رسانی و جهادی در سطح مدارس؛
- فرهنگ سازی و الگوسازی فعالیت های جهادی در بین طلاب و مدارس استان؛
- ارائه گزارشات فصلی و موردی به مدیر حوزه استان و دبیرخانه هماهنگی گروه های جهادی.

## ج) مدیر مدرسه:

- ۱- انتخاب مسئول گروه جهادی مدرسه؛
- ۲- تعیین خط مشی، هدایت و تصویب برنامه های پیش بینی شده گروه های جهادی مدرسه؛
- ۳- تسهیل در امور اداری و پشتیبانی فعالیت های جهادی مدرسه؛
- ۴- ارائه گزارش های فصلی و موردی فعالیت های جهادی به مدیریت استان.

## د) شورای گروه جهادی:

۱. فراگیرسازی گفتمان جهادی در سطح مدرسه و مخاطبین؛
۲. تعیین حوزه ها و عرصه های فعالیت گروه جهادی با توجه به توان و ظرفیت اعضای آن؛
۳. برنامه ریزی فرهنگی، تربیتی، تبلیغی و عملیاتی فعالیت های جهادی و ارایه آن به مدیر مدرسه؛
۴. جذب حداکثری مخاطبین و گسترش فرهنگ خدمت رسانی و روحیه جهادی.

## ه) اعضای شورای گروه جهادی:

### مسئول گروه جهادی:

- 1- تهیه و ارائه گزارش های آماری و تحلیلی از فعالیت های انجام شده به مدیر مدرسه؛
- 2- جذب منابع نقدی و غیرنقدی مجموعه های حمایت کننده و تشکیل مجمع خیرین؛
- 3- تشکیل جلسات شورای گروه جهادی مدرسه؛
- 4- حضور در جلسات شورای مجمع گروه های جهادی استان و برقراری تعامل سازنده و حداکثری با آنان.

### مسئول فرهنگی:

- 1- تهیه و آماده سازی محتواهای فرهنگی و تبلیغی مناسب فعالیت های جهادی مدرسه (ویژه مخاطب شرکت کننده و مخاطب هدف)؛
- 2- تبلیغات و فضا سازی عمومی متناسب در محیط تحصیلی؛
- 3- تهیه گزارش، پوشش رسانه ای و اطلاع رسانی فعالیت های گروه جهادی به خبرگزاری ها؛
- 4- ایجاد بستر اطلاع رسانی اخبار و برنامه های گروه به طلاب مدرسه و مخاطبین گروه.

### مسئول خدمت رسانی:

- 1- شناسایی مناطق کم برخوردار دارای اولویت و جمع بندی پروژه ها و عرصه های خدمت در فعالیت های پیش بینی شده؛
- 2- برنامه ریزی اجرایی فعالیت های خدمت رسانی یدی و میدانی جهت ارائه خدمت به مردم در حوزه های گوناگون فعالیت.

### مسئول نیروی انسانی:

- 1- تشکیل بانک اطلاعات مناطق کم برخوردار مورد هدف، طلاب جهادگر و به روزرسانی و افزایش آن؛
- 2- تجربه نگاری و ثبت سوابق عملیاتی فعالیت های جهادی و همکاری گروه های جهادی غیرحوزوی با طلاب؛
- 3- هماهنگی با گروه های جهادی غیرحوزوی به منظور اعزام طلاب علاقمند و مستعد به اردوهای جهادی؛
- 4- برگزاری دوره های آموزشی و مورد نیاز اعضای گروه.

### مسئول پشتیبانی و مالی:

- 1- پیگیری و وصول حمایت های مالی و امکاناتی از سایر نهادها، خیرین و مجموعه های حمایت کننده؛
- 2- بررسی و احصای نیاز گروه و فعالیت های جهادی به منظور انتقال و تجهیز امکانات موجود به آنان؛
- 3- ارائه گزارش از وضعیت امکانات و بودجه های در اختیار و توزیعی به صورت فصلی، موردی و سالانه؛
- 4- انجام تسویه حساب های لازم با مراجع ذیربط.



**الف) ایام عادی (با تاکید بر برگزاری اردوهای جهادی-تبلیغی):**

لازم است برنامه ریزی فعالیت گروه های جهادی در ایام عادی، در بازه های فراغت تحصیلی و ایام تبلیغی صورت بگیرد. سایر حوزه های فعالیت یک گروه جهادی به تشخیص شورای گروه جهادی قابل برنامه ریزی و انجام است. نسبت به حوزه فعالیت اردوهای جهادی در مناطق کم برخوردار، مناسب ترین گزینه برای برپایی آن، ایام دهه اول محرم و ایام تعطیلی دروس در تابستان و نوروز است که معمولاً بین ۵ تا ۱۰ روز برگزار می گردد.

در این ایام به چند گونه اقدام می شود:

۱- بازه تعطیلات پایان هفته و ایام تبلیغی محرم: اعزام گروهی طلاب به طور مستقل در قالب گروه های مدرسه ای به مناطق

کم برخوردارحوزه های؛

۲- بازه تابستان و نوروز: علاوه بر حالت گروهی طلاب در قالب مدرسه ای، اعزام موردی به گروه های جهادی دانشجویی،

دانش آموزی و محلات به عنوان مبلغ جهادی و یا شرکت کننده که در ضمن فعالیت های عمرانی و تبلیغی برای اهالی

با مخاطب دانشجو و جوان شرکت کننده در اردو نیز مرتبط و اثرگذار باشد.

**ب) ایام بحرانی:**

حسب نیاز به وجود آمده در ایام بحرانی، گروه های جهادی به عنوان مجموعه های خودجوش مبتنی بر ظرفیت مومن و متعهد انقلابی، اقدام به واکنش سریع در میدان می نمایند. نسبت به حوادث پیش رو، دبیرخانه هماهنگی گروه های جهادی به صورت کلان و مجمع گروه های جهادی هر استان در حیطه استانی خود، اقدام به تصمیم گیری و برنامه ریزی عملیاتی و قرارگاهی می نماید.

این آیین نامه در یک مقدمه، ۹ ماده و ۴ تبصره تنظیم و پس از تأیید و ابلاغ مدیر حوزه های علمیه، لازم الاجرا می باشد.